

Praha, 31. 5. 2018

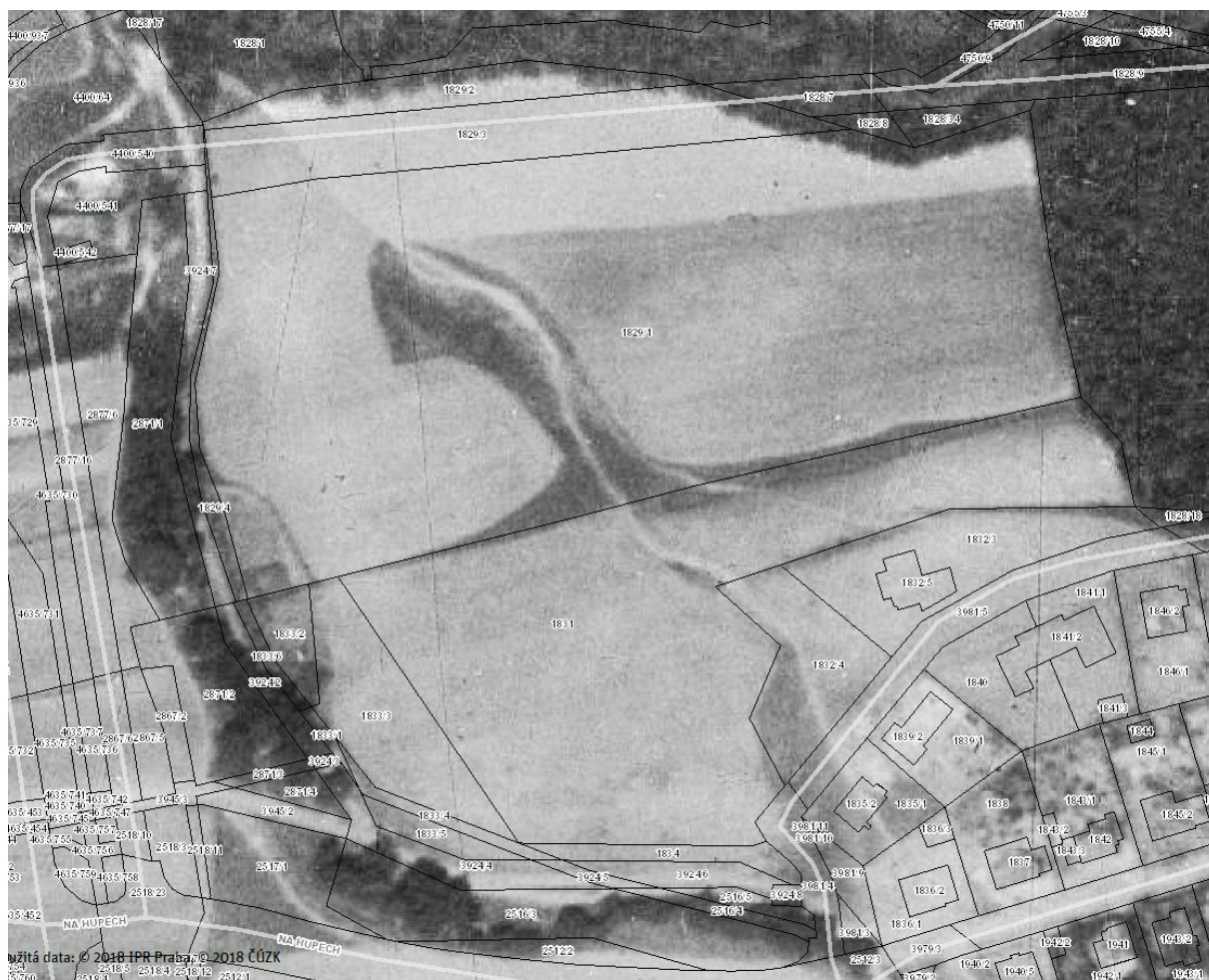
Vaše zn.:

Naše zn.: V03/2018

**Věc: biologické průzkumy na lokalitě zvané „Hupy“ (č. parcel 1829/1 a 1831) v k. ú. Modřany**

Lokalita zvaná neoficiálně „Hupy“ byla mnou v minulosti navržena k ochraně na stupni přírodní památka, ve smyslu Vyhlášky č. 395/1996/92 Sb. v platném znění v rámci mapování vegetace Hl. m. Prahy a tvorby vegetační mapy Prahy pro Odbor ochrany přírody. Důvodem pro to byla vysoká přírodovědná hodnota lokality spočívající ve vegetačním porostu a na něj vázaných druhů obratlovců a bezobratlých.

Lokalitu znám z doby, kdy se ní ještě selo, a pěstovaly se plodiny nenáročné na živiny, jako např. oves nebo brambory. Pro nízké výnosy bylo od tohoto využití dávno upuštěno a plocha zůstala víceméně ladem, využívána k rekreaci a zimním sportům (Středem lokality vedla jakási bobová dráha v trase erozní rýhy vytvořené přívalovými srážkami. Odtud místní název „Hupy“. Historická mapa z roku 1953 tuto skutečnost zřetelně dokládá.)

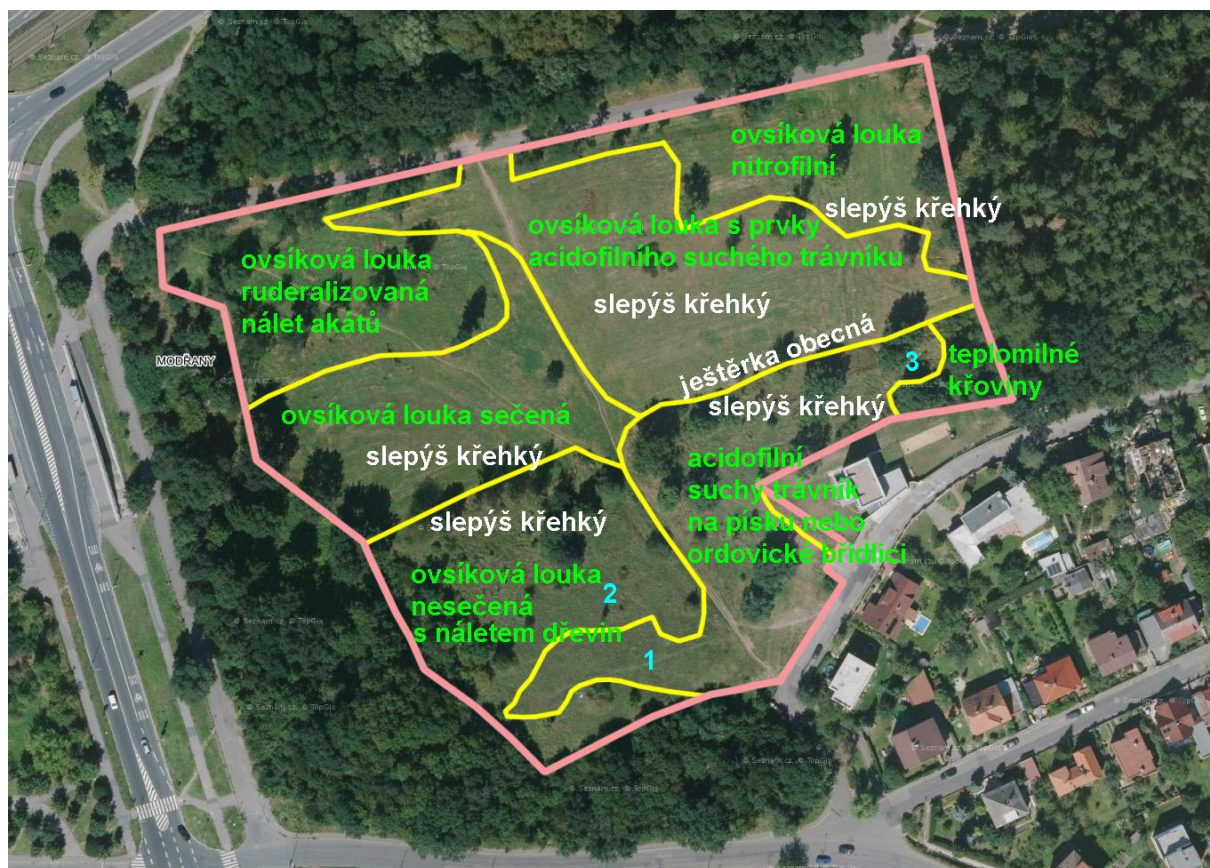


V dalších letech se na nevyužívaných plochách uplatňovala přirozená sukcese, která směřovala k druhově bohatému stepní louce, přitom nejcennější porosty se vyskytovaly podél středové cesty s ronovou rýhou a na mezích ve střední části lokality. Odtud se bez lidských zásahů šířily cenné porosty především do nejsušších partií bývalých polí. Mnohem později byla tzv. „bobová dráha“ ve středu lokality terénně upravena, zanikla a povrch byl srovnán s okolními plochami. Vlhčí severní partie především v západní části zarůstaly náletovými akáty. Ty byly celkem nedávno odstraněny a dolní plochy lučního charakteru začaly být sečeny.

V dobách, kdy ještě v zimě býval sníh, se svah využíval k zimním nenáročným sportům – sáňkování a lyžování dětí i dospělých. V létě plocha sloužila k opalování a užívání si krásné přírody. Dnes je té přírody v okolí málo, ticho překryl hluk projíždějících vozidel, zelených ploch a polí ubylo ve prospěch budovaných sídlišť a komunikací a lokalita tak zůstává poslední zelenou enklávou ve vysychající městské aglomeraci.

Dne 30. května 2018 jsem provedl na lokalitě, za počasí, kdy vydatně pršelo a současně svítilo ostré slunce, při teplotě 27°C, orientační biologický průzkum, jehož cílem bylo seznámit se se současnými přírodními poměry panujícími na předmetné lokalitě.

Geobotanický průzkum přinesl informaci o rozložení jednotlivých typů porostů. Je zřejmé, že od doby, kdy jsem prováděl vegetační mapování pro MHMP, sukcese dále pokročila. Rozložení typů porostů přibližuje zákres do ortofotomapy (zelený text). Čísla snímků porostů jsou znázorněna v mapě modrými čísly 1 – 3:



Panující častá sucha ovlivňovala vývoj porostu ve směru ke stepnímu charakteru. Stepní porosty jsou v mapové příloze označeny českým ekvivalentem vědeckého označení jako acidofilní suchý trávník. Ten je v podmínkách České republiky považován za rostlinné společenstvo ustupující v důsledku lidské činnosti (převodem na jiné kultury). Obdobné společenstvo je v dokonalé formě vyvinuto např. v nedaleké PP V Hrobech, kde je typickou jeho součástí např. koniklec luční český. Na posuzované lokalitě by tento typ porostu měl být

zachován a chráněn, především sečením, před pozvolna pronikajícím konkurenčně silným ovsíkem vyvýšeným.



*Snímek 1: Acidofilní suchý trávník*

Ten dominuje v porostech, které jsou v mapové příloze označeny jako ovsíková louka. Ta je zde přítomna v několika formách v závislosti na hloubce půdního profilu a vlhkosti půdy. Na vysušných stanovištích se vyskytuje v kombinaci s předchozími suchými trávníky, na vlhčích do porostu pronikají některé nitrofilní druhy rostlin (v mapě ovsíková louka nitrofilní, ovsíková louka ruderalizovaná).



*Snímek 2: Ovsíková louka nesečená v jz. části lokality*



*Snímek 3: Ovsíková louka s teplomilnými křovinami a náletem stromů*

Především nesečené plochy lokality a porosty na výsušných stanovištích jsou stanovištěm silně ohrožené ještěrky obecné a silně ohroženého slepýše křehkého – zakresleno do mapy bílým písmem. Oba druhy se zde vyskytovaly po celou historickou dobu, kdy jsem lokalitu navštěvoval. Tak tomu bylo i v den, kdy byly provedeny biologické průzkumy. Práce ztěžoval fakt, že celá severní polovina plochy (hranice je vyznačena nivelačními značkami), byla dokonale posečena. V dlouhodobém suchu, které panuje již od konce dubna, byla vegetace suchá jako v červenci a přírůstek zelené hmoty od posečení minimální. Tento zásah lze označit z hlediska ochrannářského za velmi neuvážený v tomto suchém období, neboť vzrostlá vegetace poskytuje v silném slunečním záření alespoň částečné zaclonění přízemní vrstvy vegetace, která je tak lépe schopna přežít dlouhodobé suchu. Kromě toho, ačkoliv je centrum výskytu zjištěných zvláště ohrožených druhů obratlovců na suchých nesečených partiích v jižní části lokality, oba druhy mají v severnějších částech své teritorium, kde loví potravu, což jsou většinou různí bezobratlí, a nacházejí úkryt. Samozřejmě ve vyprahlém posečeném prostu nenajdou ani potravu, ani úkryt.

Za podmínek, kdy v této části Prahy 12 neutuchá snaha developerů o zastavění sebemenšího volného plácku mezi paneláky, je nutno důsledně prosazovat, aby takovéto poslední ostrůvky zeleně, které jsou plicemi města a posledními útočišti množství rostlinných a živočišných druhů, byly zachovány v plném rozsahu a o jejich existenci bylo náležitě pečováno. V městském prostředí má každý kousek zeleně několikanásobnou krajinnotvornou funkci v porovnání s volnou krajinou. Přitom není důležité, zda na něm roste či žije něco obzvláště cenného a chráněného kdovíjakou legislativou, třeba i evropskou, ale to, že tyto poslední ostrůvky mají obrovský význam pro zachování obyvatelného prostředí v městské aglomeraci.

V tabulce je seznam cévnatých rostlin, které jsem v den průzkumu na lokalitě zaznamenal.

Vědecký název	Český ekvivalent	IIH
<i>Aegopodium podagraria</i>	bršlice kozí noha	IV
<i>Agrostis capillaris</i>	psineček obecný	IV
<i>Achillea millefolium</i>	řebříček obecný	IV
<i>Alopecurus pratensis</i>	psárka luční	IV
<i>Anchusa officinalis</i>	pilát lékařský	III
<i>Anthoxanthum odoratum</i>	tomka vonná	III
<i>Anthriscus sylvestris</i>	kerblík lesní	IV
<i>Arabidopsis thaliana</i>	huseníček rolní	III
<i>Arctium minus</i>	lopuch menší	IV
<i>Arenaria serpyllifolia</i> agg.	písečnice douškolistá	III
<i>Armoracia rusticana</i>	křen selský	IV
<i>Arrhenatherum elatius</i>	ovsík vyvýšený	IV
<i>Artemisia campestris</i>	pelyněk ladní	III
<i>Artemisia vulgaris</i>	pelyněk černobýl	IV
<i>Atriplex patula</i>	lebeda rozkladitá	IV
<i>Atriplex sagittata</i>	lebeda lesklá	IV
<i>Avenula pratensis</i> subsp. <i>pratensis</i>	ovsír luční pravý	IV
<i>Bellis perennis</i>	sedmikráska obecná	IV
<i>Berteroa incana</i>	šedivka šedá	IV
<i>Betula pendula</i>	bříza bělokorá	IV
<i>Bromus hordeaceus</i> subsp. <i>hordeaceus</i>	sveřep měkký pravý	IV
<i>Bromus sterilis</i>	sveřep jalový	IV
<i>Bromus tectorum</i>	sveřep střešní	III
<i>Calamagrostis epigejos</i>	třtina křovištní	IV
<i>Calluna vulgaris</i>	vřes obecný	III
<i>Campanula patula</i>	zvonek rozkladitý	III
<i>Capsella bursa-pastoris</i>	kokoška pastuší tobolka	IV
<i>Carduus acanthoides</i>	bodlák obecný	IV
<i>Centaurea jacea</i>	chrpa luční	III
<i>Centaurea scabiosa</i>	chrpa čekánek	II
<i>Centaurea stoebe</i>	chrpa latnatá	III
<i>Cerastium arvense</i>	rožec rolní	IV
<i>Cerastium holosteoides</i> subsp. <i>triviale</i>	rožec obecný luční	IV
<i>Cichorium intybus</i>	čekanka obecná	IV
<i>Convolvulus arvensis</i>	svlačec rolní	IV
<i>Cornus sanguinea</i>	svída krvavá	III
<i>Crataegus monogyna</i>	hloh jednosemenný	III
<i>Crepis biennis</i>	škarda dvouletá	IV
<i>Dactylis glomerata</i>	srha laločnatá	IV
<i>Daucus carota</i>	mrkev obecná	IV
<i>Dianthus carthusianorum</i>	hvozdík kartouzek	III
<i>Echium vulgare</i>	hadinec obecný	III
<i>Elytrigia repens</i>	pýr plazivý	IV

<b>Vědecký název</b>	<b>Český ekvivalent</b>	<b>IH</b>
<i>Epilobium angustifolium</i>	vrbovka úzkolistá	IV
<i>Equisetum arvense</i>	přeslička rolní	IV
<i>Erigeron annuus</i>	turan roční	IV
<i>Erodium cicutarium</i>	pumpava obecná	III
<i>Erophila verna</i>	osívka jarní	III
<i>Eryngium campestre</i>	máčka ladní	III
<i>Euphorbia cyparissias</i>	pryšec chvojka	III
<i>Falcaria vulgaris</i>	srpek obecný	IV
<i>Festuca heterophylla</i>	košťava různolistá	III
<i>Festuca ovina</i>	košťava ovčí	III
<i>Festuca pratensis</i>	košťava luční	IV
<i>Festuca rubra</i>	košťava červená	IV
<i>Festuca rupicola</i>	košťava žlábkatá	II
<i>Festuca valesiaca</i>	košťava walliská	I
<i>Filipendula vulgaris</i>	tužebníček obecný	II
<i>Fraxinus excelsior</i>	jasan ztepilý	III
<i>Galium album</i>	svízel bílý	III
<i>Galium verum</i>	svízel syřišťový	III
<i>Geranium pratense</i>	kakost luční	III
<i>Geranium pusillum</i>	kakost maličká	IV
<i>Geum urbanum</i>	kuklík městský	IV
<i>Heracleum sphondylium</i>	boľševník obecný	IV
<i>Hieracium murorum</i>	jestřábniček zední	III
<i>Hieracium pilosella</i>	jestřábniček chlupáček	III
<i>Hieracium piloselloides</i>	jestřábniček úzkolistý	II
<i>Hieracium umbellatum</i>	jestřábniček okoličnatý	III
<i>Holcus lanatus</i>	medyněk vlnatý	III
<i>Hordeum murinum</i>	ječmen myší	IV
<i>Hypericum perforatum</i>	třezalka tečkovaná	IV
<i>Chaerophyllum temulum</i>	krabílce mámivá	IV
<i>Chelidonium majus</i>	vlaštovičník větší	IV
<i>Chenopodium album</i>	merlík bílý	IV
<i>Juglans regia</i>	ořešák vlašský	IV
<i>Knautia arvensis</i>	chrastavec rolní	III
<i>Koeleria macrantha</i>	smělek štíhlý	II
<i>Lamium album</i>	hluchavka bílá	IV
<i>Lamium purpureum</i>	hluchavka nachová	IV
<i>Lathyrus pratensis</i>	hrachor luční	III
<i>Leontodon autumnalis</i>	máchelka podzimní	III
<i>Ligustrum vulgare</i>	ptačí zob obecný	IV
<i>Linaria vulgaris</i>	lnice květel	III
<i>Lolium perenne</i>	jílek vytrvalý	IV
<i>Lotus corniculatus</i>	štírovník růžkatý	III
<i>Luzula campestris</i>	bika ladní	III
<i>Lysimachia vulgaris</i>	vrbina obecná	III

Vědecký název	Český ekvivalent	III
<i>Malus domestica</i>	jabloň domácí	IV
<i>Malva sylvestris</i>	sléz lesní	IV
<i>Medicago falcata</i>	tolice srpovitá	III
<i>Medicago lupulina</i>	tolice dětelová	IV
<i>Medicago x varia</i>	tolice měňavá	III
<i>Odontites vernus</i> subsp. <i>serotinus</i>	zdravínek jarní pozdní	IV
<i>Papaver rhoeas</i>	mák vlčí	IV
<i>Pastinaca sativa</i>	pastinák setý	IV
<i>Phleum pratense</i>	bojínek luční	III
<i>Picris hieracioides</i>	hořčík jestřábníkovitý	III
<i>Pimpinella saxifraga</i> subsp. <i>saxifraga</i>	bedrník obecný pravý	III
<i>Plantago lanceolata</i>	jitrocel kopinatý	IV
<i>Poa annua</i>	lipnice roční	IV
<i>Poa compressa</i>	lipnice smáčknutá	IV
<i>Poa nemoralis</i>	lipnice hajní	III
<i>Poa pratensis</i>	lipnice luční	III
<i>Polygonum aviculare</i>	truskavec ptačí	IV
<i>Populus tremula</i>	topol osika	IV
<i>Populus x canadensis</i>	topol kanadský	IV
<i>Potentilla argentea</i>	mochna stříbrná	IV
<i>Potentilla reptans</i>	mochna plazivá	IV
<i>Prunus avium</i>	třešeň ptačí	IV
<i>Prunus cerasifera</i>	slivoň myrobalán	IV
<i>Prunus domestica</i>	švestka domácí	IV
<i>Prunus spinosa</i>	trnka obecná	III
<i>Puccinellia distans</i>	zblochanec oddálený	IV
<i>Pyrus communis</i>	hrušeň obecná	IV
<i>Quercus robur</i>	ďub letní	III
<i>Ranunculus acris</i>	pryskyřník prudký	III
<i>Ranunculus bulbosus</i>	pryskyřník hlíznatý	II
<i>Rhinanthus minor</i>	kokrhel menší	III
<i>Robinia pseudacacia</i>	trnovník akát	IV
<i>Rosa canina</i>	růže šípková	IV
<i>Rubus caesius</i>	ostružiník ježiník	IV
<i>Rubus fruticosus</i> agg.	ostružiník křovitý	IV
<i>Rubus idaeus</i>	ostružiník maliník	IV
<i>Rumex acetosa</i>	šťovík kyselý	III
<i>Rumex acetosella</i> subsp. <i>acetosella</i>	šťovík menší pravý	III
<i>Rumex crispus</i>	šťovík kadeřavý	IV
<i>Rumex thyrsoiflorus</i>	šťovík rozvětvený	IV
<i>Saponaria officinalis</i>	mydlice lékařská	IV
<i>Scabiosa ochroleuca</i>	hlaváč žlutavý	III
<i>Securigera varia</i>	čičorka pestrá	IV
<i>Senecio jacobaea</i>	starček přímětník	IV
<i>Setaria pumila</i>	bér sivý	IV

Vědecký název	Český ekvivalent	IH
<i>Silene latifolia</i> subsp. <i>alba</i>	silenka širolistá bílá	IV
<i>Silene vulgaris</i>	silenka nadmutá	III
<i>Sisymbrium loeselii</i>	hulevník Loeselův	IV
<i>Solidago canadensis</i>	zlatobýl kanadský	IV
<i>Tanacetum vulgare</i>	vrtič obecný	IV
<i>Taraxacum</i> sect. <i>Ruderalia</i>	pampeliška lékařská	IV
<i>Thlaspi arvense</i>	penízek rolní	IV
<i>Thymus pulegioides</i>	mateřídouška vejčitá	III
<i>Tilia cordata</i>	lípa srdčitá	III
<i>Torylis japonica</i>	tořice japonská	IV
<i>Tragopogon dubius</i>	kozí brada pochybná	IV
<i>Trifolium arvense</i>	jetel rolní	IV
<i>Trifolium campestre</i>	jetel ladní	III
<i>Trifolium hybridum</i>	jetel zvrhlý	IV
<i>Trifolium montanum</i>	jetel horský	II
<i>Trifolium pratense</i>	jetel luční	IV
<i>Trifolium repens</i>	jetel plazivý	IV
<i>Tripleurospermum inodorum</i>	heřmánkovec nevonný	IV
<i>Trisetum flavescens</i>	trojštět žlutavý	III
<i>Tussilago farfara</i>	podběl lékařský	IV
<i>Urtica dioica</i>	kopřiva dvoudomá	IV
<i>Verbascum thapsus</i>	divizna malokvětá	IV
<i>Veronica arvensis</i>	rozrazil rolní	IV
<i>Veronica hederifolia</i>	rozrazil břechťanolistý	IV
<i>Veronica chamaedrys</i>	rozrazil rezekvítek	III
<i>Vicia angustifolia</i>	vikev úzkolistá	III
<i>Vicia sepium</i>	vikev plotní	IV
<i>Vicia tetrasperma</i>	vikev čtyřsemenná	IV
<i>Viola reichenbachiana</i>	violka lesní	III

Ve sloupci IH je uvedena indikační hodnota druhu, která je stanovena na základě schopnosti druhu osidlovat náhradní biotopy či na síle vazby k určitému stanovišti. Druhy kategorie I a II jsou druhy stenotopní, s úzkou vazbou na stanoviště. Vypovídají o původnosti či zachovalosti hodnoceného stanoviště.

Celkem bylo na lokalitě dne 30. května 2018 zaznamenáno 163 druhů cévnatých rostlin.

#### **Komentář ke druhům stenotopním:**

<https://botany.cz/cs/>

**Kostřava walliská (*Festuca valesiaca*)** roste na suchých travnatých svazích, často na mělkých kamenitých půdách, řidčeji i na písčinách. Dává přednost vápencům a jiným minerálně bohatým substrátům, jen v nejteplejších a nejsušších oblastech roste i na spraši. Vzácně se vyskytuje v nesečeném částečně zapojeném suchém trávníku v jižní části lokality.

**Chrpa čekánek (*Centaurea scabiosa*)** roste na loukách, mezích, v lesních lemech, na křovinatých stráních a v příkopech. Upřednostňuje světlá a sušší stanoviště a neutrální až zásadité půdy. Kvete od července do září. Na lokalitě roste rozptýleně ve vyprahlých



enklávách, kde přežívá díky hlubokému kořenovému systému. Je to živná rostlina pro některé vzácné druhy bezobratlých.



**Kostřava žlábkatá (*Festuca rupicola*)** roste převážně v suchých stepních trávnících, v širokých nivách na dolních tocích řek v teplých oblastech (např. na jižní Moravě) i na periodicky zaplavovaných, později však velmi vysychavých loukách. Preferuje těžší, hlubší, minerálními živinami dobře zásobené půdy, nejčastěji na vápencích nebo na spraších, řidčeji roste i na písčinatech. To je tento případ, zde však také na výchozech ordovických břidlic jílovitě zvětrávajících, rozptýleně po celé lokalitě mimo úživnější ovsíkové porosty.

**Tužebník obecný (*Filipendula vulgaris*)** roste na výslunných stráních a loukách, na lesních světlínách a v lesních lemech, místy i kolem cest a železničních tratí, na silikátových i vápnitých podkladech. Kvete od května do července. Velmi vzácně roste na lokalitě pod mezí ve východní polovině lokality. Dříve zde byl tento druh hojnější.

**Jestřábník úzkolistý (*Hieracium piloselloides*)** roste na výslunných travnatých, často narušovaných stanovištích nezřídka antropogenního charakteru na různě hlubokých, živinami chudších půdách. Kvete od května do srpna, druhé kvetení někdy probíhá na podzim, v říjnu a listopadu. Na lokalitě roste rozptýleně v suchých trávnících.

**Smělek štíhlý (*Koeleria macrantha*)** roste na suchých, skalnatých stráních a stepních svazích, méně často ve světlých lesích. Na mělkých, kamenitých až písčitéch, zásaditých až neutrálních půdách od nížin do podhorského stupně. Na lokalitě vzácně na nejvýsušnějších místech suchých trávníků.



**Pryskyřník hlíznatý (*Ranunculus bulbosus*)** roste suchých loukách a výslunných stráních. Preferuje hlinito-písčité půdy i vápnité spraše. Na lokalitě velmi vzácně v rámci suchých trávníků.

**Jetel horský (*Trifolium montanum*)** roste na loukách, pastvinách, ve světlých lesích a na jejich okrajích. Vyhovují mu slunná až polostinná stanoviště a zásadité, vysychavé až vlhké půdy. Na lokalitě roste na spodní patě východní meze, v minulosti mnohem hojněji.



kokrhel menší

**Použité zdroje:**

DANIHELKA J., CHRTEK J. ET KAPLAN Z. 2012: Checklist of vascular plants of the Czech Republic. – *Preslia*, 84: 647-811.

KUBÁT K., HROUDA L., CHRTEK J. JUN., KAPLAN Z., KIRSCHNER J. & ŠTĚPÁNEK J. (eds.) 2002: Klíč ke květeně České republiky, Academia, Praha, 928 str.

<http://app.iprpraha.cz/js-api/app/OrtofotoArchiv/>

Zpracoval:

RNDr. Jiří Vávra, CSc.  
autorizovaná osoba k provádění  
biologického hodnocení  
ve smyslu § 67 podle § 45i  
zákona č. 114/1992 Sb.

